

Infektiös anemi, en växande fara för svenska hästar

LOUISE TREIBERG BERNDTSSON, leg veterinär, laboratorieveterinär och
GITTAN GRÖNDAHL, leg veterinär, VMD, tf statsveterinär*

Ekvin infektiös anemi är en sjukdom som kan drabba alla hästdjur. Författarna menar att det finns stor risk att hästar med infektiös anemi kan uppträda även i Sverige. Flera länder i Europa har haft utbrott av EIA under de senaste åren och kontroll av sjukdomen i samband med införsel från annat EU-land är inte nödvändig.

EKVIN INFEKTIÖS ANEMI

Det finns anledning att friska upp sina kunskaper om infektiös anemi hos hästar (EIA) eftersom flera länder i Europa har haft utbrott av EIA under de senaste åren, och sjukdomen är spridd i USA. Hästar reser och handlas fritt mellan

länderna i Europa och oftast sker inga tester för sjukdomen, varför den kan dyka upp här utan förvarning.

Ekvin infektiös anemi är en smitta som kan drabba alla hästdjur. Den orsakas av ett icke onkogent retrovirus tillhörande genus *Lenti*-virus. Viruset, ekvint infektiöst anemivirus (EIAV), är nära besläktat med HIV, FIV, MaediVisna m fl *Lenti*-virus. EIAV angriper monocyter och makrofager men inte lymfocyter och immunnedsättning är inte beskrivet i samband med EIAV-infektion.

EIA beskrevs första gången som en infektiös sjukdom hos hästar 1843 i Frankrike av Ligné. Torrance skildrade sjukdomen i Kanada 1903 och gav den namnet "swamp fever". I Sverige kallas den vanligen infektiös anemi eller smittsam blodbrist.

Symtom

Infektiös anemi förekommer över hela världen och hästar, åsnor och mulor kan infekteras. Åsnor får oftast inga sjukdomssymtom. Inkubationstiden uppges vanligen till en till tre veckor men vid ett utbrott på Irland 2006 visade flera hästar inte symtom förrän efter 100 dagar.

Den primära infektionen karakteriseras av feber (40–42°C) och anorexi. Feber och vikttnedsättning är också de vanligaste sjukdomstecknen hos hästar som visar symtom senare i infektionsfasen. Dessutom kan anemi och blödningar i slemhinnor förekomma, liksom lever- och tarmrubbingar (kolik). Neurologiska symtom är sällsynta men förekommer liksom splenomegali och lymfadenomegali. I det fall dödsfall förekommer inträffar dessa oftast i den akuta fasen och ca 80 procent av hästar som utvecklar symtom dör.

Om hästen överlever den primära infektionsfasen kan den vara symtomfri i veckor, månader och t o m år. Den kan också få perioder med återkommande febertoppar, vikttnedsättning, ventrala ödem m m. Efter sådana perioder kan hästen om den överlever åter bli helt symtomlös. Virus förblir dock kvar i kroppen så länge hästen lever.

Smittspridning

Virus överförs främst som blodsmitta. Smitta sker mekaniskt med hjälp av bitande insekter såsom hästflugor och myggor, men osterila instrument och kanyler samt blod- och plasmatransfusioner överför också smittan effektivt. Smittöverföring kan dessutom ske transplacentalt, via kolostrum, mjölk och veneriskt. Eftersom infekterade hästar



FOTO: HANS AMERIC, ANSES, PARIS.

Feber och vikttnedsättning är de vanligaste sjukdomstecknen hos hästar som visar symtom senare i infektionsfasen. Bilden visar EIA-infekterad häst i Frankrike.

kan vara utan symtom men ändå smitta är det viktigt att identifiera alla infekterade djur.

EIA är en anmälningspliktig sjukdom och i de flesta länder där positiva hästar påvisas avlivas de och en smittspårning inleds. Inget kommersiellt vaccin finns tillgängligt.

DIAGNOSTIK

Antikroppar mot EIAV är oftast påvisbara två till tre veckor efter infektionstillfället, men det kan ta tre till fyra månader för vissa individer. Antikroppar finns kvar i kroppen för resten av hästens liv. Den vanligast förekommande diagnostiska testen och den av OIE rekommenderade "Golden Standard"-testen är agargelimmunodiffusion, AGID (Coggins test) som detekterar antikroppar mot antigenerna p15 och p26 i serum. Kommersiella ELISA-tester påvisar antikroppar mot glykoproteinerna

gp45 och gp90. ELISA-tester används ofta vid screeningar men positiva prover måste alltid konfirmeras med AGID-test. Även "western blot" och RT-PCR används, om än mest i forskningssyfte.

INFEKTÖS ANEMI I EUROPA

Infektiös anemi hos hästar har varit mycket ovanlig i de flesta nordeuropeiska länder sedan i början av 1960-talet. Sverige har inte haft ett positivt fall på över 50 år.

I östra Europa är situationen helt annorlunda och i t ex Rumänien har mer än 10 000 EIA-positiva hästar påvisats under 2010. I Italien och Frankrike påvisas positiva hästar regelbundet.

Situationen i Europa började förändras 2006 då Irland hade ett större utbrott av EIA. Utbrottet hade sitt ursprung i illegalt införd plasma från ett annat europeiskt land. Plasman hade använts profylaktiskt till fullblodsfol.

Sammanlagt 38 hästar smittades och över 22 000 hästar provtogs. Även Tyskland fick ett utbrott av EIA detta år, på en ridskola med hästar av oklart ursprung. Under 2010 har såväl Storbritannien, Belgien, Holland som Tyskland haft fall av infektiös anemi. De flesta av fallen kan spåras till införsel av hästar från andra länder, i många fall Rumänien.

Vi vill med denna artikel uppmärksamma svenska veterinärer på en "glömd" sjukdom. Det är en möjlig diagnos hos svenska hästar som exempelvis är nedsatta i allmäntillståndet eller har feber. Men många hästar förs in i Sverige, och även om dessa djur kommer från länder som normalt inte har infektiös anemi finns numera en ökad risk att de har kommit i kontakt med viruset. Belgien och Holland med flera länder som normalt står för hög kvalitet på hästar fungerar nämligen också som transitländer för hästar av oklart ursprung, ►

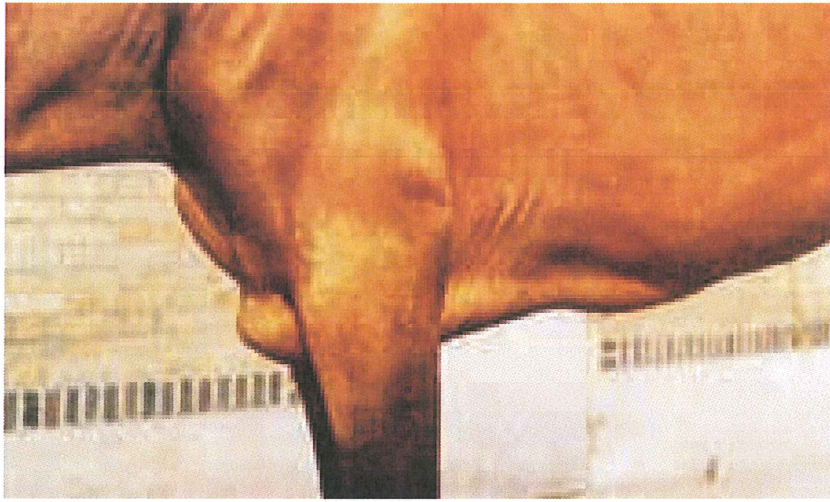


FOTO: HANS ANWERIC, ANSES, PARIS.

I Italien och Frankrike påvisas EIA-positiva hästar regelbundet. Denna franska häst visar de typiska ventrala ödem som ofta ses om hästen överlever den primära infektionsfasen..

► ibland med ny identitet i sina resehandlingar. Dessa hästar är sannolikt oftare i den lägre prisklassen och hamnar inte sällan hos ridskolor och amatörryttare i olika länder, däribland Sverige. Det kan

också påpekas att en EIA-positiv häst i Storbritannien hade funnits i landet i två år innan sjukdomen upptäcktes.

Vi menar att det finns en stor risk att hästar med infektiös anemi kan upp-

träda även i Sverige, då kontroll av sjukdomen i samband med införsel från annat EU-land inte är nödvändig.

SAMMANFATTNING

Infektiös anemi är en livslång kronisk potentiellt dödlig sjukdom som kan förlöpa utan symtom hos hästar. Även symptomlösa hästar utsöndrar virus.

Svenska veterinärer bör tänka på att testa importerade hästar där ursprunget inte är klart. Även hästar från Belgien och Holland bör kontrolleras om misstanke finns att djuren kan komma från något annat land. Hästar med hematologiska problem, leverfel och/eller vikt-förlust med återkommande feber bör testas för EIA.

***LOUISE TREIBERG BERNDTSSON**, leg veterinär, laboratorieveterinär, Enhet för virologi, immunbiologi och parasitologi, SVA, 751 89 Uppsala.

GITTAN GRÖNDAHL, leg veterinär, VMD, tf statsveterinär, Enhet för djurhälsa och antibiotikafrågor, SVA, 751 89 Uppsala.